

21 век только еще формирует взгляд на современную архитектуру, но уже определились, если не новые архитектурные формы, то новые методы проектирования. В век глобализации и экономии ресурсов архитекторы отказываются от репрезентативного проектирования, а создают диаграммы, по которым можно провести процесс последовательных действий и создать архитектуру. Смысл такой архитектуры не в функции, а в форме к которой придумали функцию (Грег Линн). [5, с.200]

Но это не значит, что все старые принципы проектирования исчезли навсегда. Просто это процесс формирования новых идей в философии и новых принципов проектирования в архитектуре. И его необходимо понять и принять.

Литература

1. Попова Н.Г. История и философия науки (архитектуры): учебное пособие (развернутая программа) для аспирантов творческих специальностей. – М.: МАРХИ, 2013. – С.80;
2. Берке, У. Пространство-время, геометрия, космология / У. Берке. М., 1985. – С.416;
3. Ветрувий. Десять книг об архитектуре. – М.: Архитектура, 2006. – С. 382;
4. Мессель, Э. Пропорции в античности и в Средние века / Э. Мессель – М, 1936. – С.258;
5. Том Уилкинсон. Люди и кирпичи. 10 архитектурных сооружений, которые изменили мир. – М, ООО «Альпина нон-фикшн», 2015. – С. 229;
6. Терехова Г.Л. Философия архитектуры. - Издательство ТГТУ. Тамбов. 2007. – С. 55,

О СРАВНИТЕЛЬНОМ АНАЛИЗЕ АЗЕРБАЙДЖАНСКОЙ И ТУРЕЦКОЙ НАРОДНОЙ МУЗЫКИ

Мамедова (Сарабская) Рена Азер кызы

доктор искусствоведения, профессор, член-корр. НАН Азербайджана, зав.отделом «Взаимосвязей искусств»

Баку (Азербайджан)

ON THE COMPARATIVE ANALYSIS OF AZERBAIJAN AND TURKISH FOLK MUSIC

Mammadova (Sarabskaya) Rana Azer gyzy

doctor of art, professor,

corresponding member of the National Academy of Sciences of Azerbaijan , head of department "Interrelation of arts"

АННОТАЦИЯ

Данная статья посвящена сравнительному анализу азербайджанской и турецкой народной музыки. Подчеркивается факт типологически сходных моделей в азербайджанской и турецкой народной музыки. Рассматриваются такие основные черты тюркской музыкальной системы и многообразные, длительные и устойчивые связи внутри данной культурной общности.

Исследуются связи на формульном уровне, ибо именно ладоинтонационные формулы имеют семантическое значение и связаны с генетическими истоками музыки тюркоязычных народов.

Изучение межрегионального пространства в музыке тюркских народов было исследовано на основе типологических моделей.

ABSTRACT

This article is dedicated to comparative analysis of Azerbaijan and Turkish folk music. There is accentuated the fact of typologically similar models in Azerbaijan and Turkish folk music. Main peculiarities of the Turkish musical system and diverse, long and stable connections within this cultural community are also considered.

The connections on formular level are studied, for just mode-intonation formulas have semantic significance and connected with genetic sources of music of turkic-speaking peoples.

The study of inter-regional space in music of Turkic peoples was investigated on the basis of typological models.

Ключевые слова: искусство, музыка, формула, тип, лад.

Key words: art, music, formula, type, mode.

Основной определяющей константой в изучении основ тюркской музыкальной культуры должно быть сравнительное интонационно-типологическое исследование. Огромный разнородный материал предстоит рассматривать сравнительно в его «первоэлементах», т.е. на уровне типологически сходных процессов, проявляющихся в широком

спектре сопоставлений как специфически «языковой» группы, так и целых жанровых ветвей. Именно сравнительный ладоинтонационный анализ позволит сосредоточиться на «первоэлементах» типологического характера. Напомним слова известного исследователя Э.Алексеева: «Самое древ-

нее и, как правило, самое простое в ладоинтонационной среде оказывается и наиболее живучим... Время, беспощадное ко всему неорганическому, парадоксальным образом бессильно перед живым. И если позволено будет развивать биологическую параллель, можно заметить, что вымирают скорее «мамонты», чем простейшие «одноклеточные организмы», легко приспосабливающиеся к новым условиям и продолжающие воспроизводиться в огромных масштабах» [1, с. 18].

Основной чертой тюркской музыкальной системы являются многообразные, длительные и устойчивые связи внутри данной культурной общности. Любая национальная культура внутри этой системы связана с другими многими «валентностями» – этническими, географическими, языковыми и так далее. Эти, исторически наиболее тесно контактирующие родственные группы, образуют в пределах большого историко-культурного региона как бы особые зоны, в которых складывается свой тип музыкального развития, свой вариант регионального музыкального процесса.

Сравнительный анализ позволяет отвечать на важные вопросы о законах, управляющих эволюцией азербайджанской ладовой системы, о законах, регулирующих возникновение, стабилизацию, сохранность и развитие ладовых формул. И действительно, сформировавшиеся ладовые модели, несущие в себе яркую семантику и красоту азербайджанской народной музыки, свидетельствуют и об особенностях своего происхождения.

На каких основаниях выстраивается сравнительный анализ ладовой системы? На типологии ладовых моделей. Ладовые модели в азербайджан-

ской музыке уникальны. Они семантически выразительны, тематически значимы, функционально состоятельны.

В первом случае речь идет о мелодической яркости тонических каденций азербайджанских ладов. Инкрустация их в любой текст означает смысловую ориентацию на определенную содержательность. Во втором случае – это основание структуры, в третьем – профессионализм и максимальная отшлифованность ладовой организации.

Сразу скажем, что и в азербайджанской, и, например, в турецкой музыке ладоинтонационные мелодические связи регулируют формотворческий процесс, определяют его структурные параметры и, соответственно, основные композиционные вехи. Таким образом, общей особенностью двух музыкальных традиций является организующая роль мелодических, лаконичных и весьма выразительных, комплексов.

Безусловно, что здесь речь должна идти о формульности. Последняя несет в себе некое семантическое значение и связано с генетическими истоками азербайджанской музыки. Но какие структуры, причем, носящие формульный характер в системе ладообразования азербайджанской музыки выступают в роли семантических знаков? Несомненно, подобными структурами служат тонические каденции. Именно тонические формулы-каденции в любой ситуации заключают в себе сходное художественное значение, ибо становятся особыми «символами» ладоинтонационной системы азербайджанской музыки. Не случайно они выполняют важные функции в мугаме. Сошлёмся на такие яркие примеры, как каденции раст, шур, сегях.

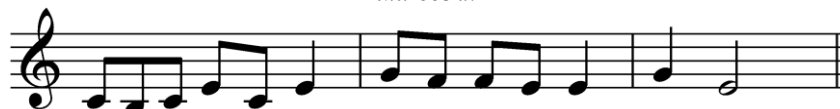
до-раст



ре-шур



ми-сегях



За основу наших рассуждений, имеющих, на наш взгляд, методологическую значимость, мы берем тонические каденции азербайджанских ладов. Тонические каденции как в фокусе отражают особые свойства ладовой системы. Именно тоническая каденция явилась для нас основной единицей сравнительного изучения музыки Азербайджана и музыки тюркского мира. Действительно, любой метод исследования (прежде всего, сравнительный) должен иметь устойчивые опоры, применяемые на всех параметрах научного исследования. В этом

смысле, одним из важнейших ориентиров в разработке проблем музыкальной тюркологии стал позитивный акцент на структурной категории тонического каданса.

Определенной композиционной единицей, причем тематически значимой, в интонационной системе тюркской музыки выступают мотивы тонических каденций. Эти каденции служат той первичной микроструктурой, с которой следует начинать сравнительное изучение, ибо и в азербайджанской, и, конкретизируя, турецкой народной музыке они

выполняют идентичную центрирующую роль. Прежде всего, обращает на себя внимание целостность тематически содержательного уровня, определенность музыкального смысла. Последний базируется на продуманных функциональных связях и линейно-мелодическом наполнении. То же можно

сказать и об интонационном функциональном «поле» мотивов с увеличенной секундой, пентатонике. Ведь конструирование исходного для анализа мелодического пласта двух национальных систем должно иметь схожие структурные параметры.

Буселик



В данном турецком образце можно говорить об идентификации с ладом раст. Метрические ак-

центы на устое – звуке до и ми, секундовые опева-ния ладового центра, безусловно относятся к структурным совпадениям.

Кюрди



В звукоряде кюрди подчеркнем полное совпадение с ладом шур. Из множества турецких звукорядов с формулой основного тетра хорда тон-полу-

тон-тон, избран именно этот вариант с «фригийской» секундой, как одной из ярких ладофункциональных примет лада шур в азербайджанской музыке и кюрди – в турецкой.

Дюгах



Егах

В турецкой музыке множество ладов с увеличенной секундой. Мы приводим наиболее функционально активные формы с двусторонней корреляцией вводного тона.

Мы придерживаемся мнения, что именно тоническая централизованность, сфокусированная в тонических каденциях, и является универсальным параметром конструирования тематического материала азербайджанской и турецкой музыки. Мы рассматриваем данную структуру с мелодической точки зрения как идентичную в рамках азербайджанской и турецкой ладовой системы.

Стремление вскрыть в структуре сопоставляемых объектов их первичные пласты, предварительно сняв с них «позднейшие напластования», связано с музыкально-археологической «реставрацией» древнейших пластов музыкального творчества. Такого рода исследования пока малочисленны в азербайджанской науке. Изыскания подобной направленности способствуют выявлению в азербайджанской музыке устойчивых тюркских элементов, локализовавшихся в процессе исторического развития на азербайджанской почве.

Изучение межрегионального пространства в музыке тюркских народов, предполагает постановку следующих вопросов:

1. определение в музыке разных народов единичных и множественных архетипов (архетип представляет собой те типологические модели музыкального интонирования, которые составили генетический фонд тюркской музыкальной системы);
2. сопоставление сфер их функционирования, учитывая при этом своеобразие каждой традиции;
3. проведение классификации выявленных ладовых формул с целью установления сходства и различия сравниваемых объектов;
4. раскрытие действия системных и единичных связей между ними.

Таким образом, мы сможем подойти к проблеме реконструкции общих истоков тюркской музыки, которые сохранили до сегодняшнего дня свою смысловую основу.

Литература

1. Алексеев Э. Раннефольклорная интонирование. Звуковысотный аспект. М.: Сов. Композитор, 1986.